

Beratung und Beschluss über die Haushaltssatzung 2026 der Stadt Syke - hier Teilhaushalt 40 - Bau, Planung, Umwelt - Straßen/Straßenbeleuchtung Unterhaltung & Investive Maßnahmen

Verfasser/in: Herr L. Brunßen, Tel:164-408	Federführend: Fachbereich 4 - Bau, Plan., Umwelt	Aktenzeichen: 20 20 10/Haushalt 2026	Datum: 01.10.2025
---	---	---	----------------------

Beratungsfolge	Sitzungstermine	Öffentlichkeitsstatus	Ein.	Ja	Nein	Ent.
Gemeinsame Sitzung Ortsräte (Anhörung)	10.11.2025	Ö				
Ortsrat der Ortschaft Heiligenfelde (Anhörung)	10.11.2025	Ö				
Ortsrat der Ortschaft Wachendorf (Anhörung)	10.11.2025	Ö				
Gemeinsame Sitzung Ortsräte (Keine Zuständigkeit)	12.11.2025	Ö				
Ortsrat der Ortschaft Henstedt (Anhörung)	12.11.2025	Ö				
Ortsrat der Ortschaft Gödestorf (Anhörung)	12.11.2025	Ö				
Ortsrat der Ortschaft Steimke (Anhörung)	12.11.2025	Ö				
Gemeinsame Sitzung Ortsräte (Keine Zuständigkeit)	17.11.2025	Ö				
Ortsrat der Ortschaft Barrien (Anhörung)	17.11.2025	Ö				
Ortsrat der Ortschaft Gessel (Anhörung)	17.11.2025	Ö				
Ortsrat der Ortschaft Ristedt (Anhörung)	17.11.2025	Ö				
Gemeinsame Sitzung Ortsräte (Keine Zuständigkeit)	24.11.2025	Ö				
Ortsrat der Ortschaft Okel (Anhörung)	24.11.2025	Ö				
Ortsrat der Ortschaft Syke (Anhörung)	24.11.2025	Ö				
Ausschuss für Umwelt und Bauen (Vorberatung)	26.11.2025	Ö				
Ausschuss für Finanzen und Wirtschaft (Vorberatung)	04.12.2025	Ö				
Verwaltungsausschuss (Vorberatung)	11.12.2025	N				
Rat der Stadt Syke (Entscheidung)	18.12.2025	Ö				

**Beschlussvorschlag:**

Der Rat der Stadt Syke nimmt die aufgeführten Unterhaltungs- und Erneuerungsmaßnahmen für Straßen, Brückenbauwerke und die Straßenbeleuchtungsanlage mit den vorgesehenen Umsetzungszeiten zustimmend zur Kenntnis.

**Sachverhalt:**

**Straßenunterhaltung**

Bei der Buchungsstelle 54.1.01.421200 Unterhaltung des sonstigen unbeweglichen Vermögens wären Finanzmittel in der Höhe von 995.000 € notwendig. Aufgrund der aktuellen Haushaltslage wurden die Mittel jedoch um 160.000 € reduziert, so dass für den Ergebnishaushalt 2026 nun Mittel in der Höhe von 835.000 € angemeldet werden. Hierzu sollten die in 2025 nicht benötigten Mittel nach 2026 übertragen werden. Diese Mittel sind erforderlich, um notwendige Instandsetzungsmaßnahmen an



Um entscheiden zu können, wie zukünftig mit dem Bauwerk zu verfahren ist, werden daher zusätzliche Untersuchungen im Rahmen einer Objektorientierten-Schadens-Analyse (OSA) des Bauwerkes erforderlich. Die Kosten für diese OSA belaufen sich auf ca. 11.500 € und können aus der BST 54.1.01.421200 aus dem Haushalt 2025 gedeckt werden.

## **Erneuerung von Straßen**

### Erneuerung der Straße „Fuhrenweg“

Die für die Erneuerung der Straße „Fuhrenweg“ in Schnepke erforderlichen Mittel in der Höhe von insgesamt 435.000 € wurden, vom Rat der Stadt Syke, bereits mit dem Haushalt 2025, bereitgestellt. Zur Instandsetzung vorgesehen ist der Bereich von der Straße "Schnepker Straße" bis zum Ende des Grundstückes Nr. 14. Die als Mischfläche vorgesehene Fahrbahn wird in einer variablen Breite zwischen 5,50 m bis ca. 3,80 m in Pflasterbauweise hergestellt. Die Entwässerung des Bereiches wird über einen neu herzustellenden Regenwasserkanal, welcher in die Vorflut des „Heerweges“ einleitet, sichergestellt. Die Maßnahme soll Ende 2025 ausgeschrieben und Anfang 2026 vergeben werden. Die bauliche Umsetzung ist ab Frühjahr 2026 vorgesehen.



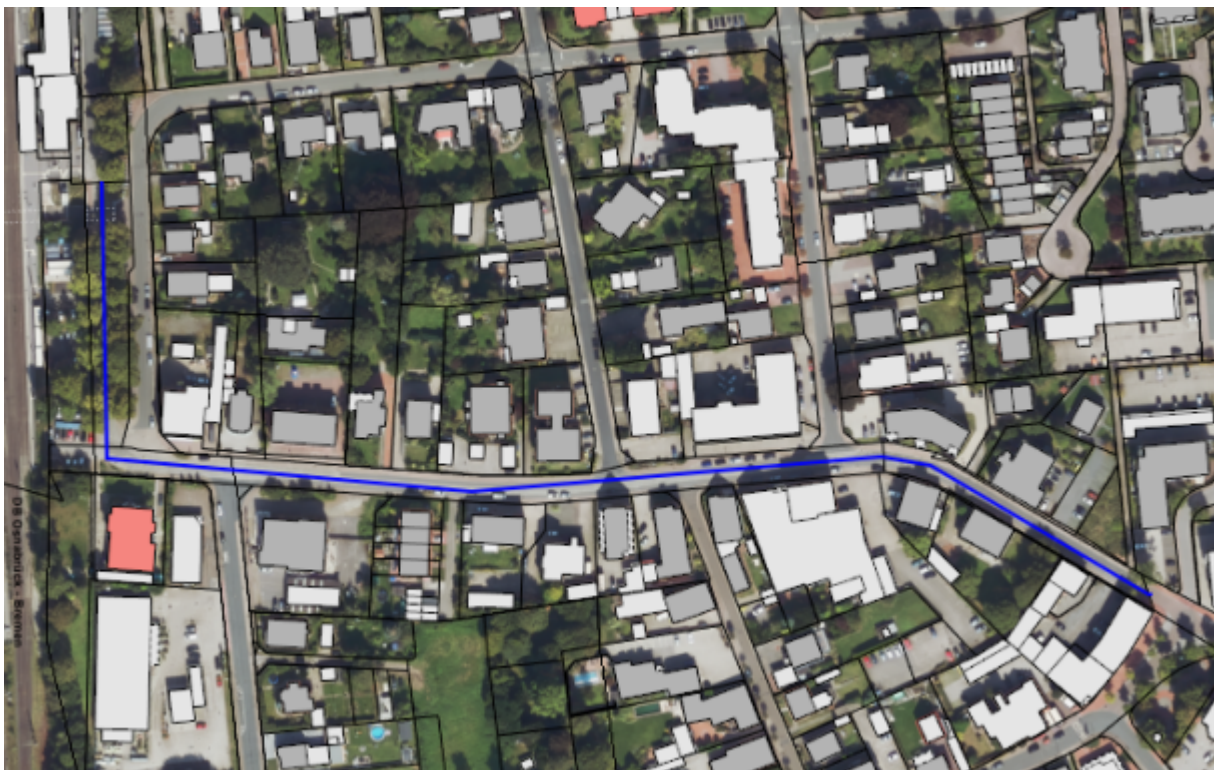
### Erstmaliger Ausbau der Straße „Am Kamp“

Die für den erstmaligen Ausbau der Straße „Am Kamp“ erforderlichen Mittel wurden vom Rat der Stadt Syke, bereits mit dem Haushalt 2025, bereitgestellt. Es ist geplant, den Bereich von der Straße „Zur Siemerei“ bis zum Ende des Grundstückes Nr. 10 erstmalig baulich herzustellen. Der Ausbau soll in Pflasterbauweise erfolgen und verbessert gleichzeitig die Niederschlagsentwässerung, welche dann über ebenfalls herzustellende Mulden im öffentlichen Straßenseitenraum erfolgen soll. Die Maßnahme soll Ende 2025 ausgeschrieben und Anfang 2026 vergeben werden. Die bauliche Umsetzung ist ab Frühjahr 2026 vorgesehen.



### „Bahnhofstraße“ und „Am Bahnhof“ - ISEK

Der 2. Bauabschnitt soll Ende November 2025 fertiggestellt werden. Der 3. Bauabschnitt (BA) wird bei offenem Wetter im Frühjahr 2026 begonnen. Während BA 1 und BA 2 in pflasterbauweise hergestellt wurden, erfolgt der Ausbau des 3. BA, aufgrund der Belastungen durch den Busverkehr, in asphaltbauweise. Die Entwässerung des Bereiches wird ebenfalls mittels eines neu herzustellenden Regenwasserkanals verbessert und sichergestellt. Gleichzeitig wird die vorhandene, technisch veraltete Straßenbeleuchtungsanlage in der Straße „Am Bahnhof“ erneuert und somit der in der Bahnhofstraße angepasst. Die für die Maßnahmen erforderlichen Mittel wurden im Rahmen für die Umsetzung des städtebaulichen Entwicklungskonzeptes (ISEK) gemäß dem aktuellen Finanzierungsplan auf der Buchungsstelle 54.10.1/0227.787200 im Haushalt aufgenommen.



### Finanzielle Auswirkungen:

Die erforderlichen Mittel sind im Haushaltsentwurf enthalten.

### Abgleich mit der Zukunftsstrategie:



Dieser Beschluss enthält **keine strategischen Elemente**. Der „Abgleich mit der Zukunftsstrategie“ kann daher übersprungen werden.

Die nachfolgenden Zielrichtungen der Zukunftsstrategie sind eng verzahnt mit unserem Grundverständnis von Nachhaltigkeit. Wir wollen unsere Ziele so erreichen, dass auch zukünftige Generationen noch genügend Gestaltungsspielraum haben.

### "Sind wir auf dem richtigen Weg?"

<b>+</b>	„Ja, wir sind auf dem richtigen Weg.“	<b>0</b>	„Wir treten auf der Stelle.“	<b>-</b>	„Nein, wir kommen vom Weg ab.“
----------	---------------------------------------	----------	------------------------------	----------	--------------------------------

<b>Syke setzt auf... vielfältige Lebensqualität</b>	<b>+</b>	<b>0</b>	<b>-</b>
<i>Die Lebensqualität hängt von vielen Faktoren ab, die unterschiedlich wichtig sind für jeden Menschen. Einige dieser Faktoren sind: Bildung, Kultur und Freizeitangebote, Gesundheitsvorsorge, Einkaufsmöglichkeiten und Betreuungsangebote. Auch Parks, Plätze, Grünflächen und Naherholungsgebiete haben Einfluss auf die Lebensqualität vor Ort.</i>			
Das strategische Element ist nicht betroffen.			

<b>Syke setzt auf... vielfältige und angepasste Mobilität für alle</b>	<b>+</b>	<b>0</b>	<b>-</b>
<i>In Syke gehen wir zu Fuß und nutzen verschiedene Verkehrsmittel. Je nachdem, ob wir uns für das Fahrrad, die öffentlichen Verkehrsmittel oder das Auto entscheiden, beeinflussen wir den Verkehr und die Umweltbelastung in unserer Stadt.</i>			
Das strategische Element ist nicht betroffen.			

<b>Syke setzt auf... verantwortungsvolle Flächennutzung</b>	<b>+</b>	<b>0</b>	<b>-</b>
<i>Im Stadtgebiet gibt es entlang der Siedlungsachse Barrieren, Syke, Heiligenfelde das lebendige städtische Wohnen mit der Nähe zu Infrastruktur, Geschäften und kulturellem Leben sowie einem gesunden Gewerbe. In den umliegenden Ortschaften und Ortsteilen ist die Atmosphäre oft ruhiger und das dörfliche Leben steht im Mittelpunkt. Sowohl hier als auch entlang der Siedlungsachse ist ein bewusster Umgang mit unseren Ressourcen von Bedeutung.</i>			
Das strategische Element ist nicht betroffen.			

<b>Syke setzt auf... aktives Miteinander</b>	<b>+</b>	<b>0</b>	<b>-</b>
<i>Wir leben in einer vielfältigen Gesellschaft, in der Menschen unterschiedlicher Herkunft, Kultur, Religion, Geschlecht, Alter, Fähigkeiten und Interessen zusammenkommen. Ein aktives Miteinander bedeutet auf- einander Acht zu geben, sich einzubringen, Inklusion, Chancengleichheit, Respekt und Bürgerbeteiligung.</i>			
Das strategische Element ist nicht betroffen.			

<b>Syke setzt auf... engagierten Klimaschutz</b>	<b>+</b>	<b>0</b>	<b>-</b>
--	----------	----------	----------

<i>Klimaschutz reicht von der Reduzierung des Abfalls über Energieeinsparung bis hin zum Überflutungsmanagement. Dabei stehen Maßnahmen im Fokus, die sowohl den Klimaschutz als auch die Anpassung an die Folgen des Klimawandels fördern.</i>			
Das strategische Element ist nicht betroffen.			

<b>Syke setzt auf... Schutz der Natur</b>	<b>+</b>	<b>0</b>	<b>-</b>
<i>Der Schutz der Natur ist entscheidend, um die biologische Vielfalt zu bewahren. Durch den Schutz von Lebensräumen schaffen wir sichere Rückzugsorte für bedrohte Arten. Ein Netzwerk von Schutzgebieten ermöglicht es Tieren und Pflanzen, sich zu verbreiten und genetische Vielfalt zu erhalten.</i>			
Das strategische Element ist nicht betroffen.			

**Durchführungszeitraum:**

Die Ausführung der einzelnen Maßnahmen soll sukzessive ab dem Jahr 2026 erfolgen.

**Anlage/n**

Keine